

Análisis de los principales resultados

A continuación se presentan algunos resultados basados en estimaciones del tipo medio de gravamen a nivel de estratos de población, Comunidades Autónomas, provincias y municipios capitales de provincia.

Para la obtención de los tipos medio de gravamen (de urbana, rústica y de características especiales) se ha calculado la media ponderada de los mismos en función del número de habitantes, según la cifra oficial a 1 de enero de 2007 aprobada mediante Real Decreto 1683/2007, de 14 de diciembre.

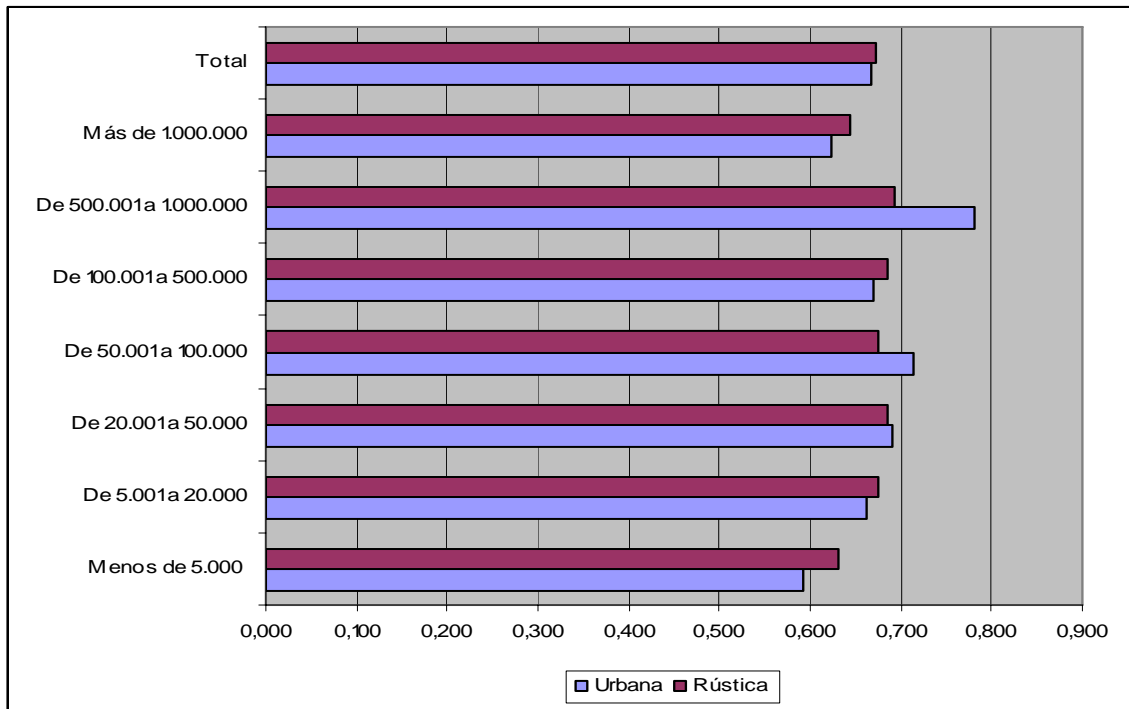
Los siguientes resultados hacen referencia a los municipios pertenecientes al régimen común, ámbito de competencia de la Dirección General del Catastro. No obstante, en el apartado correspondiente a las capitales de provincia se han incluido los datos de las capitales de régimen foral (Bilbao, San Sebastián, Vitoria y Pamplona). Estos datos se han obtenido a través de las Ordenanzas Fiscales para el 2008 publicadas por estos municipios en sus respectivas páginas web.

1. Estratos de población.

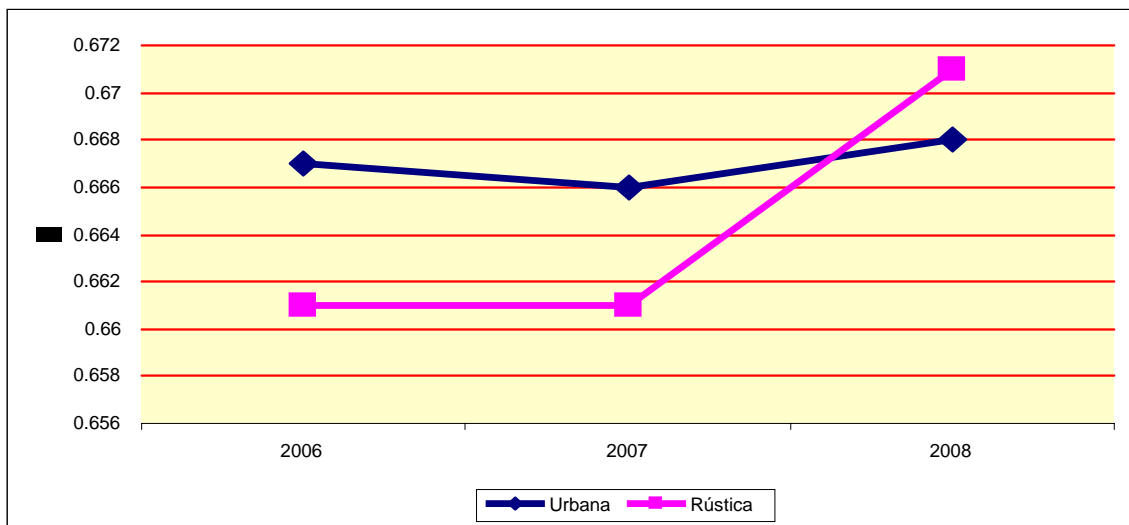
El tipo medio del IBI para los bienes urbanos en el año 2008 es 0,668% y para los bienes rústicos de 0,671%. En ambos casos el tipo máximo se sitúa en el estrato de población que abarca de 500.001 a 1.000.000 habitantes.

El tipo medio para los bienes inmuebles de características especiales oscila entre 0,819% y 0,839%, en función del grupo, siendo el correspondiente al grupo D, 'Aeropuertos y puertos comerciales' el que tiene un mayor valor.

Número de habitantes	Número de municipios	Tipo medio de gravamen por estrato de población					
		Bienes		Bienes inmuebles de características especiales			
		Urbanos	Rústicos	Grupo A	Grupo B	Grupo C	Grupo D
Menos de 5.000	6411	0,593	0,632	0,725	0,749	0,721	0,716
De 5.001 a 20.000	828	0,662	0,675	0,772	0,781	0,773	0,759
De 20.001 a 50.000	221	0,690	0,686	0,776	0,768	0,777	0,762
De 50.001 a 100.000	74	0,715	0,676	0,813	0,802	0,809	0,789
De 100.001 a 500.000	49	0,669	0,686	0,823	0,816	0,842	0,864
De 500.001 a 1.000.000	4	0,780	0,694	0,826	0,971	0,995	1,140
Más de 1.000.000	2	0,623	0,644	1,064	1,064	1,064	1,064
Total	7589	0,668	0,671	0,819	0,829	0,833	0,839



En el siguiente gráfico se aprecia la evolución de los tipos medios de urbana y rústica entre 2006 y 2008:



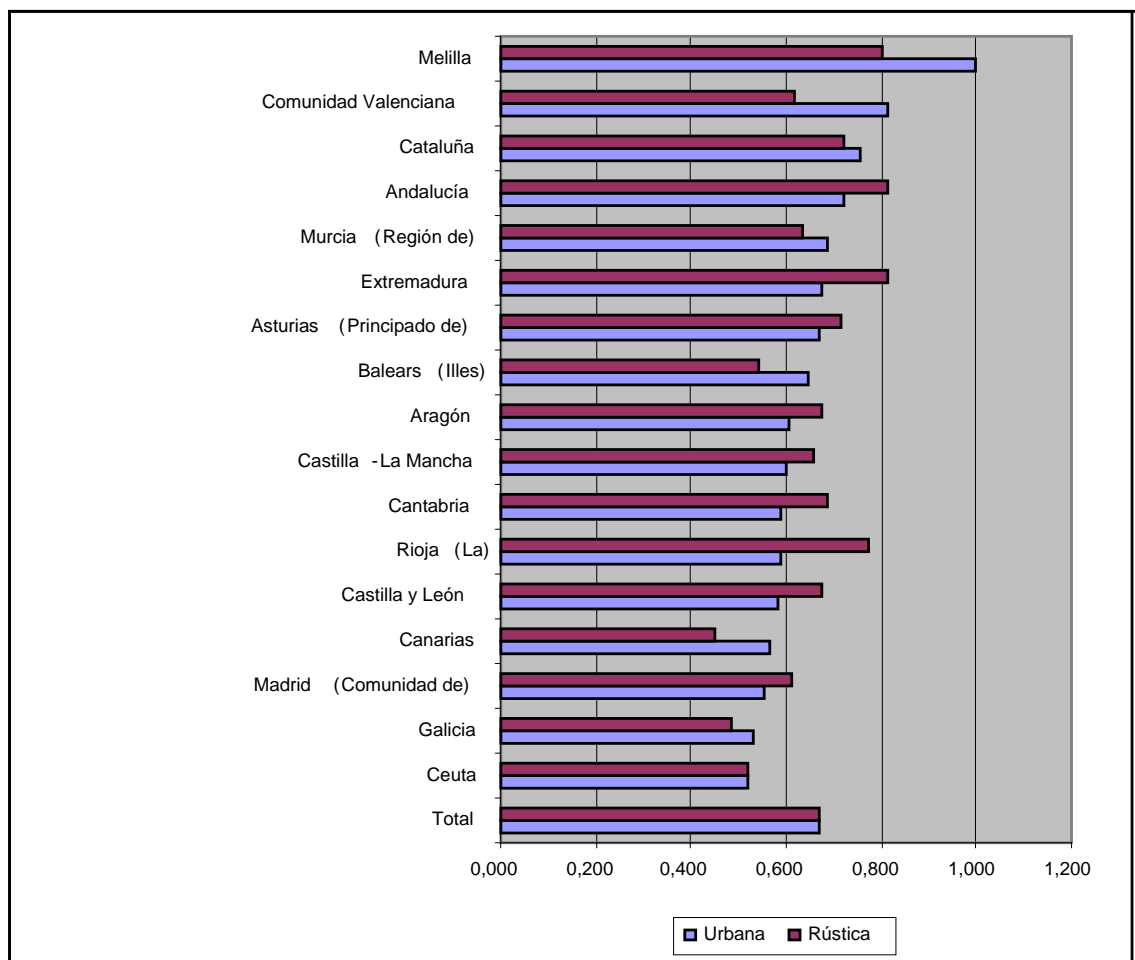
2. Comunidades Autónomas

La Comunidad Valenciana y Cataluña presentan el mayor tipo medio en el gravamen de los bienes de naturaleza urbana (0,815% y 0,755% respectivamente). En el extremo contrario se hallan la Comunidad de Madrid (0,552%) y Galicia (0,532%).

En cuanto al tipo medio de gravamen de los bienes de naturaleza rústica en Extremadura (0,814%) y Andalucía (0,815%) se alcanzan los porcentajes máximos, siendo Galicia (0,486%) y Canarias (0,453%) donde dichos porcentajes son los menores entre las Comunidades Autónomas.

Para los bienes de características especiales, el tipo medio de la Comunidad de Madrid es el máximo para todos los grupos.

Comunidad Autónoma	Tipo de gravamen medio					
	Bienes urbanos	Bienes Rústico	Bienes inmuebles de características especiales			
			Grupo A	Grupo B	Grupo C	Grupo D
Andalucía	0,724	0,815	0,793	0,887	0,805	0,888
Aragón	0,606	0,673	0,714	0,714	1,068	1,068
Asturias (Principado de)	0,670	0,716	0,759	0,624	0,624	0,624
Baleares (Illes)	0,645	0,545	0,981	0,939	0,939	0,951
Canarias	0,566	0,453	0,770	0,678	0,678	0,794
Cantabria	0,589	0,686	0,600	0,606	0,600	0,621
Castilla y León	0,581	0,676	0,634	0,666	0,634	0,630
Castilla-La Mancha	0,599	0,660	0,707	0,734	0,679	0,677
Cataluña	0,755	0,723	0,785	0,775	0,838	0,793
Comunidad Valenciana	0,815	0,615	0,771	0,754	0,792	0,755
Extremadura	0,672	0,814	0,748	0,905	0,687	0,709
Galicia	0,532	0,486	0,829	0,797	0,857	0,803
Madrid (Comunidad de)	0,552	0,613	1,109	1,109	1,109	1,109
Murcia (Región de)	0,687	0,636	0,795	0,787	0,791	0,787
Rioja (La)	0,586	0,771	0,748	0,715	0,711	0,711
Ceuta	0,520	0,520	0,520	0,520	0,600	0,520
Melilla	1,000	0,800	0,600	0,600	0,600	0,600
Total	0,668	0,671	0,819	0,829	0,833	0,839



3. Provincias

Por provincias los mayores tipos medios en los bienes urbanos corresponden a Cádiz (0,918%), Valencia (0,843%) y Huelva (0,835%). Los menores porcentajes se dan en Burgos (0,503%), Ourense (0,503%) y Soria (0,493%).

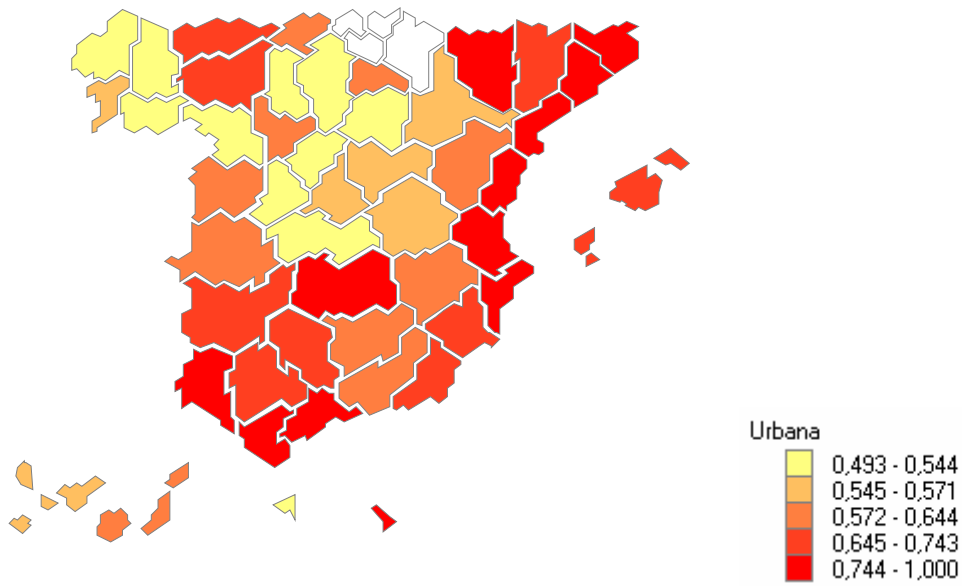
Respecto al gravamen medio por provincias en los bienes de naturaleza rústica, los mayores tipos son los de Córdoba (1,042%), Badajoz (0,860%) y Jaén (0,832%); y los menores tienen lugar en Las Palmas (0,441%), Zamora (0,433%) y Pontevedra (0,362%).

Madrid, Ourense y Huesca, son por este orden, las provincias con un mayor tipo medio en los bienes de características especiales.

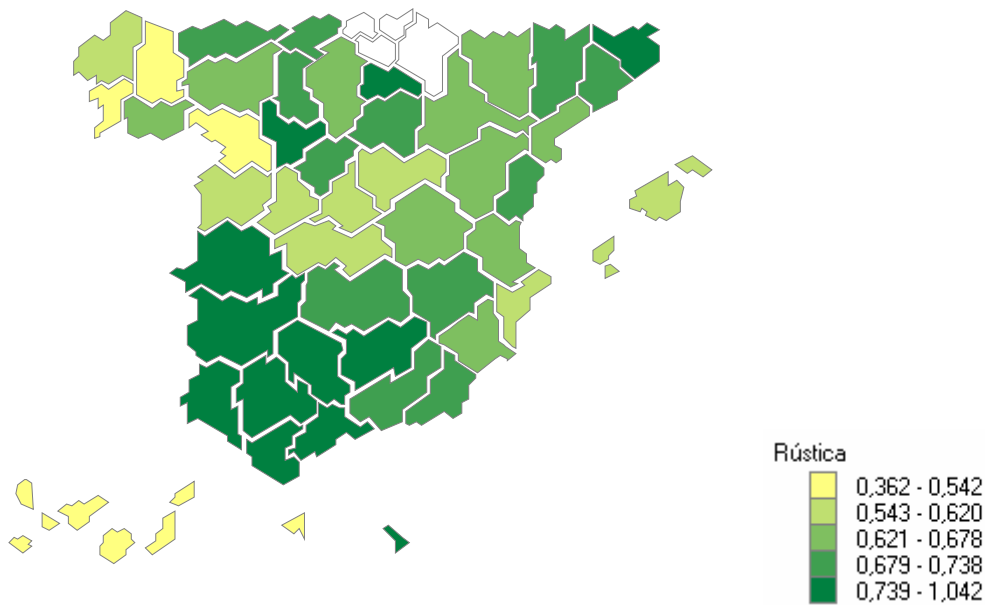
Provincia	Tipo de gravamen medio						
	Bienes urbanos	Bienes Rústico	Bienes inmuebles de características especiales				
			Grupo A	Grupo B	Grupo C	Grupo D	
02 Albacete	0,582	0,732	0,659	0,663	0,600	0,600	
03 Alicante	0,788	0,588	0,692	0,692	0,692	0,692	
04 Almería	0,676	0,716	0,885	0,885	0,885	0,885	
05 Ávila	0,542	0,603	0,696	0,633	0,633	0,633	
06 Badajoz	0,704	0,860	0,600	0,955	0,600	0,645	
07 Baleares (Illes)	0,645	0,545	0,981	0,939	0,939	0,951	
08 Barcelona	0,744	0,733	0,778	0,765	0,829	0,788	
09 Burgos	0,503	0,663	0,684	0,684	0,684	0,684	
10 Cáceres	0,621	0,739	0,992	0,822	0,831	0,814	
11 Cádiz	0,918	0,745	0,670	0,677	0,754	0,795	
12 Castellón	0,780	0,679	0,933	0,785	0,996	0,785	
13 Ciudad Real	0,747	0,721	0,743	0,679	0,673	0,673	
14 Córdoba	0,722	1,042	0,602	1,031	0,600	0,886	
15 Coruña (A)	0,510	0,543	0,805	0,665	0,811	0,679	
16 Cuenca	0,545	0,629	0,600	0,827	0,600	0,600	
17 Girona	0,802	0,766	0,718	0,718	0,724	0,718	
18 Granada	0,585	0,731	0,778	0,778	0,778	0,779	
19 Guadalajara	0,548	0,547	0,968	0,968	0,968	0,968	
21 Huelva	0,835	0,811	0,723	0,723	0,723	0,723	
22 Huesca	0,786	0,669	1,019	1,019	1,020	1,020	
23 Jaén	0,620	0,832	0,925	0,935	0,922	0,922	
24 León	0,673	0,624	0,618	0,746	0,629	0,617	
25 Lleida	0,676	0,701	0,955	0,955	0,955	0,955	
26 Rioja (La)	0,586	0,771	0,748	0,715	0,711	0,711	
27 Lugo	0,544	0,456	0,814	0,814	0,814	0,814	
28 Madrid	0,552	0,613	1,109	1,109	1,109	1,109	
29 Málaga	0,748	0,846	0,733	0,992	0,733	0,992	
30 Murcia	0,687	0,636	0,795	0,787	0,791	0,787	
32 Ourense	0,503	0,678	1,096	1,096	1,096	1,096	
33 Asturias	0,670	0,716	0,759	0,624	0,624	0,624	
34 Palencia	0,517	0,730	0,654	0,654	0,654	0,660	
35 Palmas (Las)	0,572	0,441	0,752	0,752	0,752	0,752	
36 Pontevedra	0,563	0,362	0,768	0,844	0,844	0,844	
37 Salamanca	0,636	0,546	0,600	0,654	0,600	0,600	
38 Santa Cruz de Tenerife	0,560	0,465	0,789	0,600	0,600	0,838	
39 Cantabria	0,589	0,686	0,600	0,606	0,600	0,621	
40 Segovia	0,530	0,691	0,600	0,628	0,632	0,600	
41 Sevilla	0,669	0,805	0,952	0,956	0,952	0,948	
42 Soria	0,493	0,679	0,605	0,605	0,605	0,605	
43 Tarragona	0,833	0,625	0,807	0,805	0,948	0,805	
44 Teruel	0,591	0,678	0,600	0,600	0,600	0,600	
45 Toledo	0,527	0,618	0,652	0,707	0,658	0,652	
46 Valencia	0,843	0,621	0,792	0,792	0,818	0,794	
47 Valladolid	0,592	0,912	0,600	0,600	0,600	0,600	
49 Zamora	0,538	0,433	0,700	0,728	0,700	0,700	
50 Zaragoza	0,565	0,673	0,660	0,660	1,151	1,151	
51 Ceuta	0,520	0,520	0,520	0,520	0,600	0,520	
52 Melilla	1,000	0,800	0,600	0,600	0,600	0,600	
Total	0,668	0,671	0,819	0,829	0,833	0,839	

En los siguientes mapas se presentan los tipos medios provinciales para los bienes urbanos y para los bienes rústicos.

URBANA



RÚSTICA



4. Capitales de provincia

En el presente apartado se presentan los tipos de gravamen fijados en las correspondientes ordenanzas fiscales para los bienes de naturaleza urbana en los municipios capitales de provincia, tanto los pertenecientes al régimen común, como las cuatro capitales encuadradas en regímenes forales y sujetas a las normas forales sobre el Impuesto de Bienes Inmuebles vigentes en sus respectivos territorios*.

Para las capitales de provincia del régimen común el tipo medio de gravamen es de 0,668. Dentro de éstas, los mayores tipos impositivos se han fijado en Huelva (1,062), Cádiz (0,975) y Valencia (0,974), y los menores en Burgos (0,450), Cuenca (0,480) y Segovia (0,492).

El tipo impositivo de Huelva es 1,6 veces superior al tipo medio, mientras que el correspondiente a Burgo es 0,67 veces este valor.

El porcentaje de variación del tipo medio para las capitales de provincia incluidas en el régimen común ha sido del 1,43%, siendo los municipios que más incrementaron sus tipos León, Salamanca y Castellón; mientras que lo disminuyeron Toledo, Albacete, Lleida y Burgos.

Respecto a las capitales incluidas en el régimen foral, Bilbao es quien ha aprobado un mayor tipo impositivo (0,972), casi el doble que el tipo medio foral (0,509); mientras que las demás poseen unos tipos de gravamen mucho más reducidos. En cualquier caso se ha producido una mínima disminución en el tipo medio (-0,15).

Considerando en conjunto ambos territorios el tipo medio ponderado para las capitales se sitúa en 0,658%.

El Texto Refundido de la Ley Reguladora de las Haciendas Locales fija un tipo mínimo de 0,4%, y un máximo de 1,10%, si bien puede incrementarse hasta 1,3%. En el caso de las capitales forales, dichos tipos vienen fijados en sus respectivas normas.

Se ha definido la variable rango fiscal de la siguiente forma,

$$RF_i = (T_i - T_{\min}) / (T_{\max} - T_{\min});$$

Siendo T_i = tipo de gravamen municipio i

T_{\min}/T_{\max} = tipo mínimo o máximo en función del régimen fiscal.

Dicha variable puede tomar valores comprendidos entre 0 y 1. Cuando más próximo esté a 0, el tipo fijado será más cercano al mínimo (si $T_i = T_{\min}$, $RF_i = 0$); y cuando más próximo esté a 1 mayor será el tipo aprobado (si $T_i = T_{\max}$, $RF_i = 1$).

Pamplona es la capital que más se acerca a su tipo máximo ($RF = 0,57$). A pesar de tener esta ciudad un tipo de gravamen para los bienes urbanos mucho más reducido que el resto de capitales españolas, a excepción de Vitoria y San Sebastián, el 'esfuerzo fiscal' requerido en el IBI es de los mayores a nivel nacional según su rango fiscal.

*Álava, Norma Foral 42/1989, de 19 de julio; Guipúzcoa, Norma Foral 12/1989, de 5 de julio; Vizcaya, Norma Foral 9/1989, de 30 de junio; Navarra, Ley Foral 2/1995, de 10 de marzo

Capital de provincia	Tipo de gravamen general bienes naturaleza urbana							
	Año	Año	% Var	tipo	tipo	% s/tipo	% sobre	Rango
	2008	2007	2008/07	mínimo	máximo	máximo	tipo RC/RF	fiscal
Albacete	0,4700	0,5000	-6,00	0,4	1,3	36,2	70,32	0,08
Alicante/Alacant	0,7540	0,7370	2,31	0,4	1,3	58,0	112,81	0,39
Almería	0,7550	0,7550	0,00	0,4	1,3	58,1	112,96	0,39
Ávila	0,5500	0,5400	1,85	0,4	1,3	42,3	82,29	0,17
Badajoz	0,8090	0,8090	0,00	0,4	1,3	62,2	121,04	0,45
Palma de Mallorca	0,6550	0,6300	3,97	0,4	1,3	50,4	98,00	0,28
Barcelona	0,7500	0,7500	0,00	0,4	1,3	57,7	112,21	0,39
Burgos	0,4500	0,4510	-0,22	0,4	1,3	34,6	67,32	0,06
Cáceres	0,7100	0,6700	5,97	0,4	1,3	54,6	106,22	0,34
Cádiz	0,9750	0,9500	2,63	0,4	1,3	75,0	145,87	0,64
Castellón de la Plana/Castelló de la Plana	0,8078	0,7344	9,99	0,4	1,3	62,1	120,86	0,45
Ciudad Real	0,9700	0,9700	0,00	0,4	1,3	74,6	145,12	0,63
Córdoba	0,6338	0,6202	2,19	0,4	1,3	48,8	94,82	0,26
Coruña (A)	0,5250	0,5130	2,34	0,4	1,3	40,4	78,55	0,14
Cuenca	0,4800	0,4800	0,00	0,4	1,3	36,9	71,81	0,09
Girona	0,8860	0,8200	8,05	0,4	1,3	68,2	132,56	0,54
Granada	0,6000	0,6000	0,00	0,4	1,3	46,2	89,77	0,22
Guadalajara	0,5060	0,5060	0,00	0,4	1,3	38,9	75,70	0,12
Huelva	1,0620	1,0620	0,00	0,4	1,3	81,7	158,89	0,74
Huesca	0,9000	0,9000	0,00	0,4	1,3	69,2	134,65	0,56
Jaén	0,6000	0,6000	0,00	0,4	1,3	46,2	89,77	0,22
León	0,7900	0,6250	26,40	0,4	1,3	60,8	118,19	0,43
Lleida	0,7250	0,7450	-2,68	0,4	1,3	55,8	108,47	0,36
Logroño	0,5000	0,4700	6,38	0,4	1,3	38,5	74,81	0,11
Lugo	0,6500	0,6500	0,00	0,4	1,3	50,0	97,25	0,28
Madrid	0,5580	0,5430	2,76	0,4	1,3	42,9	83,48	0,18
Málaga	0,6954	0,6927	0,39	0,4	1,3	53,5	104,04	0,33
Murcia	0,6800	0,6800	0,00	0,4	1,3	52,3	101,74	0,31
Ourense	0,5400	0,5400	0,00	0,4	1,3	41,5	80,79	0,16
Oviedo	0,6830	0,6680	2,25	0,4	1,3	52,5	102,18	0,31
Palencia	0,5200	0,5100	1,96	0,4	1,3	40,0	77,80	0,13
Palmas de Gran Canaria (Las)	0,5200	0,5200	0,00	0,4	1,3	40,0	77,80	0,13
Pontevedra	0,6200	0,6000	3,33	0,4	1,3	47,7	92,76	0,24
Salamanca	0,7000	0,6000	16,67	0,4	1,3	53,8	104,73	0,33
Santa Cruz de Tenerife	0,6080	0,6080	0,00	0,4	1,3	46,8	90,96	0,23
Santander	0,5400	0,5350	0,93	0,4	1,3	41,5	80,79	0,16
Segovia	0,4920	0,4814	2,20	0,4	1,3	37,8	73,61	0,10
Sevilla	0,8470	0,8470	0,00	0,4	1,3	65,2	126,72	0,50
Soria	0,5000	0,5000	0,00	0,4	1,3	38,5	74,81	0,11
Tarragona	0,8450	0,8450	0,00	0,4	1,3	65,0	126,42	0,49
Teruel	0,5500	0,5100	7,84	0,4	1,3	42,3	82,29	0,17
Toledo	0,5350	0,6110	-12,44	0,4	1,3	41,2	80,04	0,15
Valencia	0,9740	0,9740	0,00	0,4	1,3	74,9	145,72	0,64
Valladolid	0,5698	0,5687	0,19	0,4	1,3	43,8	85,25	0,19
Zamora	0,5900	0,5900	0,00	0,4	1,3	45,4	88,27	0,21
Zaragoza	0,5465	0,5433	0,59	0,4	1,3	42,0	81,76	0,16
Tipo medio Régimen Común	0,6684	0,6590	1,43			51,4	100,00	0,30
Bilbao	0,9727	0,9902	-1,77	0,4	3,0	32,4	191,06	0,22
Donostia-San Sebastián	0,1747	0,1733	0,81	0,1	1,5	11,6	34,32	0,05
Vitoria-Gasteiz*	0,2160	0,2060	4,85	0,1	1,5	14,4	42,43	0,08
Pamplona/Iruña	0,3287	0,3180	3,36	0,1	0,5	65,7	64,56	0,57
Tipo medio Régimen Foral	0,5091	0,5099	-0,15				100,00	
Tipo medio total capitales	0,6579	0,6492	1,34					

* Tipo de gravamen para aquellos inmuebles para los que no surta efectos la revisión catastral el 1 de enero de 2005:0.598%.